



# Professional

## GLF 55-6

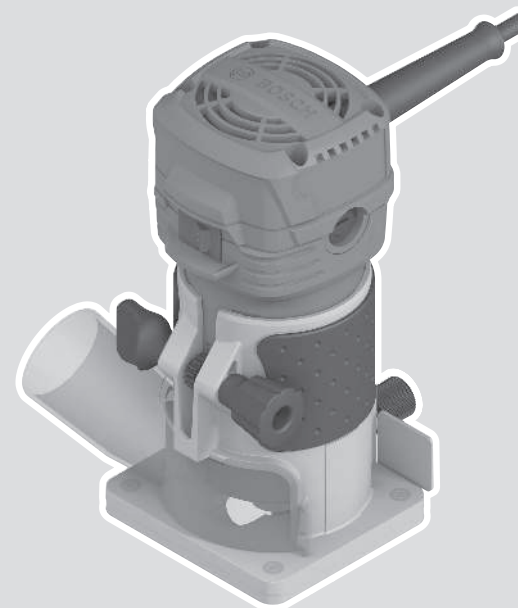
Robert Bosch Power Tools GmbH  
70538 Stuttgart  
GERMANY

[www.bosch-pt.com](http://www.bosch-pt.com)

1 609 92A 8RJ (2025.11) TAG / 13



1 609 92A 8RJ

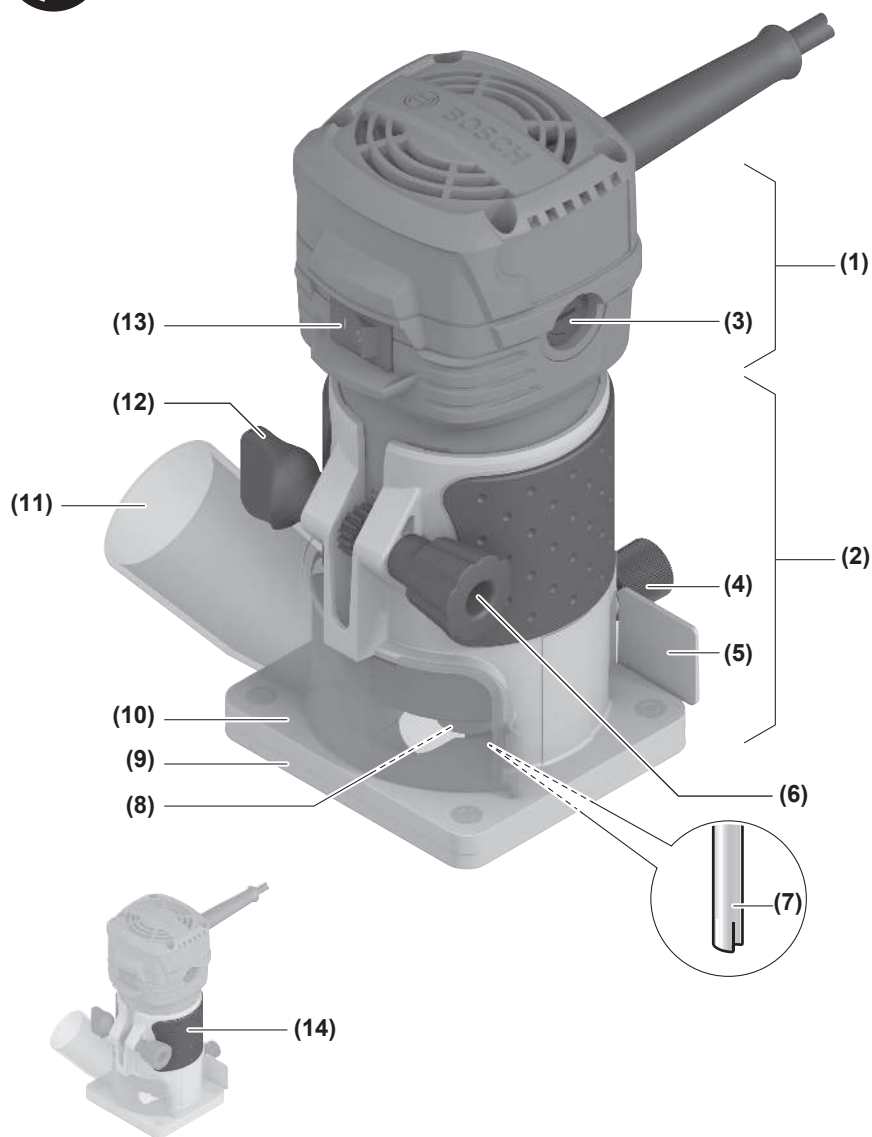


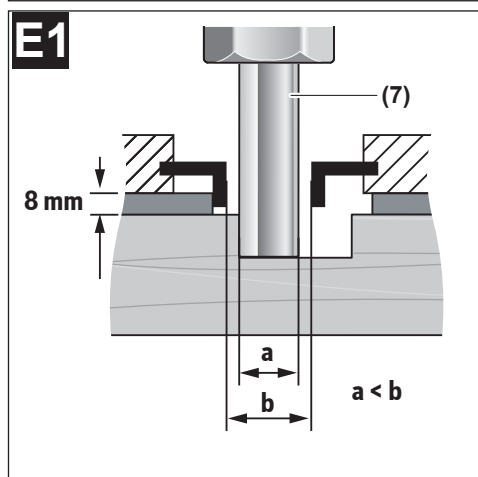
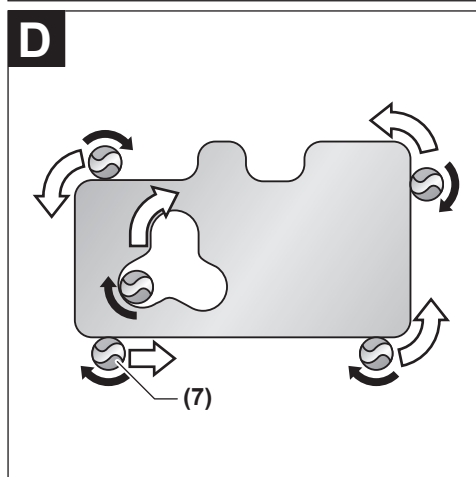
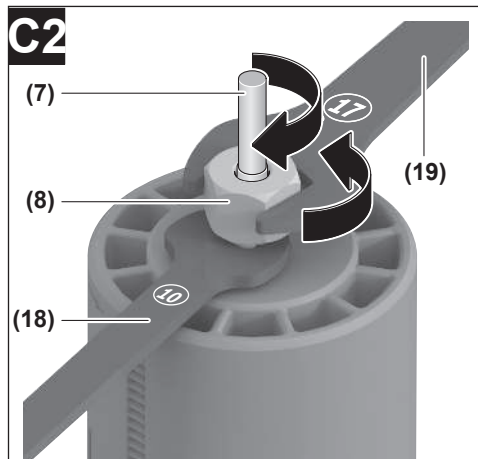
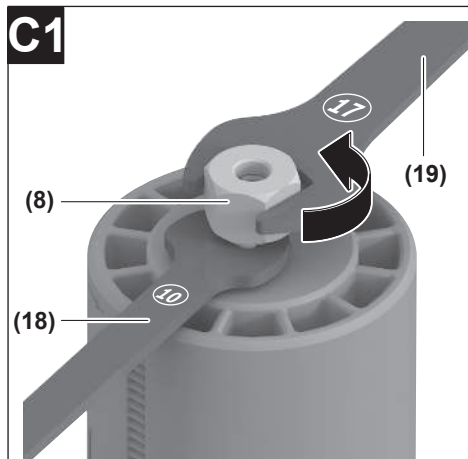
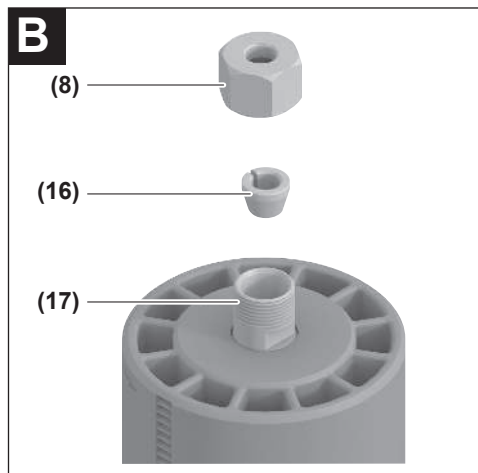
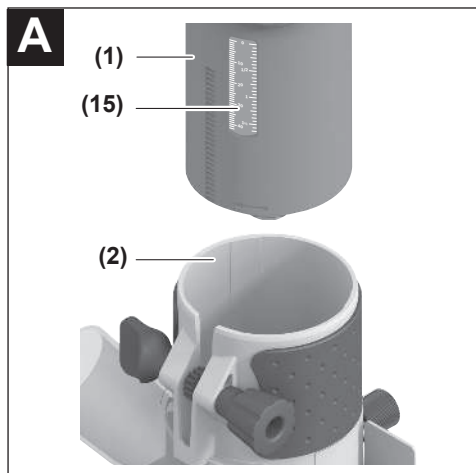
zh 原始使用說明書

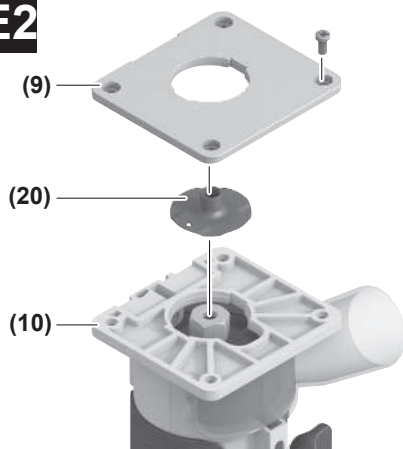
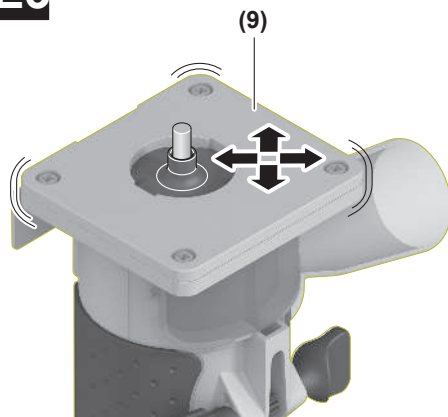
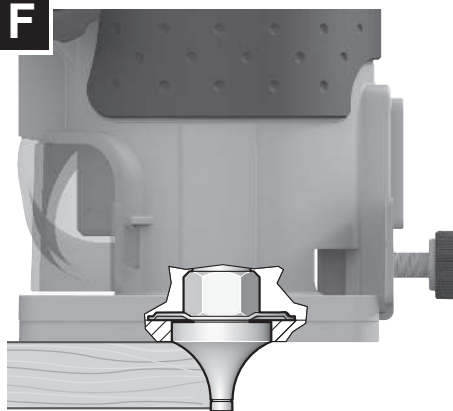
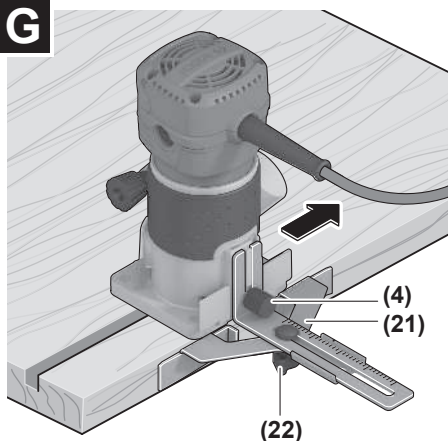
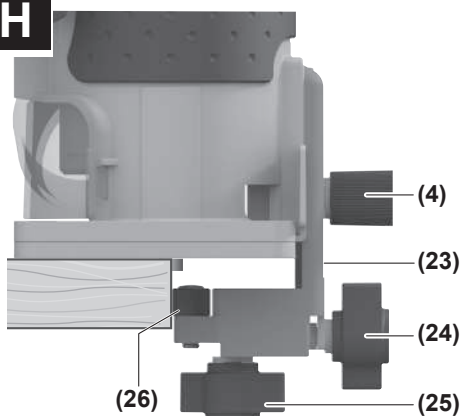
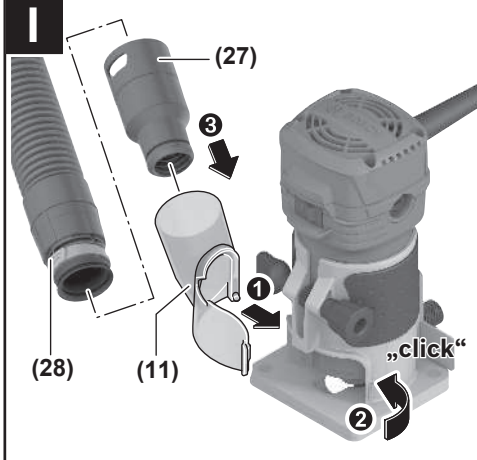


繁體中文..... 頁 6







**E2****E3****F****G****H****I**

# 繁體中文

## 安全注意事項

### 電動工具一般安全注意事項

#### 警告

請詳讀工作臺及電動工具的所有安全警告與使用說明。若不

遵照以下列出的指示，將可能導致電擊、著火和 / 或人員重傷。

保存所有警告和說明書以備查閱。

在所有警告中，「電動工具」此一名詞泛指：以市電驅動的（有線）電動工具或是以電池驅動的（無線）電動工具。

#### 工作場地的安全

- ▶ 保持工作場地清潔和明亮。混亂和黑暗的場地會引發事故。
- ▶ 不要在易爆環境，如有易燃液體、氣體或粉塵的環境下操作電動工具。電動工具產生的火花會點燃粉塵或氣體。
- ▶ 讓兒童和旁觀者離開後操作電動工具。注意力不集中會使您失去對工具的控制。

#### 電氣安全

- ▶ 電動工具插頭必須與插座相配。絕不能以任何方式改裝插頭。需接地的電動工具不能使用任何轉換插頭。未經改裝的插頭和相配的插座將減少電擊危險。
- ▶ 避免人體接觸接地表面，如管道、散熱片和冰箱。如果您身體接地會增加電擊危險。
- ▶ 不得將電動工具暴露在雨中或潮濕環境中。水進入電動工具將增加電擊危險。
- ▶ 不得濫用電線。絕不能用電線搬運、拉動電動工具或拔出其插頭。使電線遠離熱源、油、銳利邊緣或移動零件。受損或纏繞的軟線會增加電擊危險。
- ▶ 當在戶外使用電動工具時，使用適合戶外使用的延長線。適合戶外使用的軟線，將減少電擊危險。
- ▶ 如果在潮濕環境下操作電動工具是不可避免的，應使用剩餘電流動作保護器（RCD）。使用RCD可降低電擊危險。

#### 人身安全

- ▶ 保持警覺，當操作電動工具時關注所從事的操作並保持清醒。當您感到疲倦，或在有藥物、酒精或治療反應時，不要操作電動工具。在操作電動工具時瞬間的疏忽會導致嚴重人身傷害。
- ▶ 使用個人防護裝置。始終佩戴護目鏡。安全裝置，諸如適當條件下使用防塵面具、防滑安全鞋、安全帽、聽力防護等裝置能減少人身傷害。
- ▶ 防止意外起動。確保開關在連接電源和 / 或電池盒、拿起或搬運工具時處於關閉位置。手指放在已接通電源的開關上或開關處於接通時插入插頭可能會導致危險。

- ▶ 在電動工具接通之前，拿掉所有調節鑰匙或扳手。遺留在電動工具旋轉零件上的扳手或鑰匙會導致人身傷害。
- ▶ 手不要伸展得太長。時刻注意立足點和身體平衡。這樣在意外情況下能很好地控制電動工具。
- ▶ 著裝適當。不要穿寬鬆衣服或佩戴飾品。讓您的衣物及頭髮遠離運動部件。寬鬆衣服、佩飾或長髮可能會捲入運動部件中。
- ▶ 如果提供了與排屑、集塵設備連接用的裝置，要確保他們連接完好且使用得當。使用這些裝置可減少塵屑引起的危險。
- ▶ 切勿因經常使用工具所累積的熟練感而過度自信，輕忽工具的安全原則。任何一個魯莽的舉動都可能瞬間造成人員重傷。

#### 電動工具使用和注意事項

- ▶ 不要濫用電動工具，根據用途使用適當的電動工具。選用適當設計的電動工具會使您工作更有效、更安全。
- ▶ 如果開關不能開啟或關閉工具電源，則不能使用該電動工具。不能用開關來控制的電動工具是危險的且必須進行修理。
- ▶ 在進行任何調整、更換配件或貯存電動工具之前，必須從電源上拔掉插頭並 / 或取出電池盒。這種防護性措施將減少工具意外起動的危險。
- ▶ 將閒置不用的電動工具貯存在兒童所及範圍之外，並且不要讓不熟悉電動工具或對這些說明不瞭解的人操作電動工具。電動工具在未經培訓的用戶手中是危險的。
- ▶ 保養電動工具與配備。檢查運動件是否調整到位或卡住，檢查零件破損情況和影響電動工具運行的其他狀況。如有損壞，電動工具應在使用前修理好。許多事故由維護不良的電動工具引發。
- ▶ 保持切削刀鋒利和清潔。保養良好的有鋒利切削刃的刀具不易卡住而且容易控制。
- ▶ 按照使用說明書，考慮作業條件和進行的作業來使用電動工具、配件和工具的刀頭等。將電動工具用於那些與其用途不符的操作可能會導致危險。
- ▶ 把手及握持區應保持乾燥、潔淨，且不得沾染任何油液或油脂。易滑脫的把手及握持區將無法讓您在發生意外狀況時安全地抓緊並控制工具。

#### 檢修

- ▶ 將您的電動工具送交專業維修人員，必須使用同樣的備件進行更換。這樣將確保所維修的電動工具的安全性。

#### 修邊機安全注意事項

- ▶ 因為切刀可能會接觸到本身的電線，務必利用絕緣握持表面拿持電動工具。切割「導電」電線可能導致電動工具外露的金屬部件「導電」，進而使操作人員遭受電擊。
- ▶ 請用夾具或其他可行方式將工件穩固地架在可靠平台上。用手握持機器或將它貼靠在身上，將無法確實固定其位置而致使失控。

- ▶ **修邊刀的額定速度必須至少等於電動工具上標示的最高轉速。**修邊刀以比其額定速度大的速度運轉，可能發生爆裂和飛濺。
- ▶ **銑刀或其他配件必須精準吻合電動工具的刀具承座（夾頭）。**如果嵌件工具與電動工具的刀具承座之間有餘隙，不僅嵌件工具無法均勻旋轉，轉動時甚至會強烈震動，進而造成機器失控。
- ▶ **先啟動電動工具後再把工具放置在工件上切割。**如果電動工具被夾在工件中，會有反彈的危險。
- ▶ **切勿在金屬物體、釘子或螺釘上方進行銑削。**這麼做會造成銑刀損壞，同時也會造成強烈震動。
- ▶ **使用合適的偵測裝置偵察隱藏的電線，或者向當地的相關單位尋求支援。**接觸電線可能引起火災並讓操作者觸電。若損壞瓦斯管會引起爆炸。鑿穿水管不僅會造成嚴重的財物損失，也可能導致觸電。
- ▶ **使用使用已變鈍或已受損的銑刀。**變鈍和損壞的銑刀不僅磨擦大，而且容易被夾住和失去平衡。
- ▶ **必須等待電動工具完全靜止後才能將它放下。**嵌件工具可能卡住而使電動工具失控。

## 產品和功率描述



請詳讀所有安全注意事項和指示。如未遵守安全注意事項與指示，可能導致火災、人員遭受電擊及 / 或重傷。

請留意操作說明書中最前面的圖示。

## 依規定使用機器

本電動工具適合在木材、塑膠和輕質建材上進行修邊、銑槽、雕刻、銑長孔以及仿形雕刻的工作。操作時機器必須緊貼在工件表面。

## 插圖上的機件

機件的編號和電動工具詳解圖上的編號一致。

- (1) 驅動單元
- (2) 修邊座
- (3) 碳刷固定座
- (4) 銑刀導件螺母
- (5) 導屑器
- (6) 修邊座的滾花螺栓
- (7) 銑刀<sup>a)</sup>
- (8) 帶有彈式夾環的鎖緊螺母
- (9) 滑板
- (10) 底座
- (11) 吸塵裝置轉接頭
- (12) 修邊座的蝶翼螺栓
- (13) 起停開關
- (14) 把手（絕緣握柄）
- (15) 銑深刻度尺
- (16) 彈式夾環
- (17) 工具夾頭
- (18) 開口扳手（10 mm）<sup>a)</sup>

- (19) 開口扳手（17 mm）<sup>a)</sup>
- (20) 仿形襯套<sup>a)</sup>
- (21) 平行擋塊<sup>a)</sup>
- (22) 平行擋塊的蝶翼螺栓<sup>a)</sup>
- (23) 導向輔助件<sup>a)</sup>
- (24) 用以保持水平定位的蝶翼螺栓<sup>a)</sup>
- (25) 用以保持導向輔助件水平定位的蝶翼螺栓<sup>a)</sup>
- (26) 滑輪<sup>a)</sup>
- (27) 吸塵轉接頭<sup>a)</sup>
- (28) 吸塵管<sup>a)</sup>

a) 所述的配件並不包含在基本的供貨範圍中。

## 技術性數據

修邊機		GLF 55-6
產品機號		3 601 FA0 0..
額定輸入功率	W	550
無負載轉速	min <sup>-1</sup>	33000
工具夾座	mm inch	6 ¼
重量 <sup>A)</sup>	kg	1.4
絕緣等級		□/II

A) 含吸塵轉接頭，不含電源線

本說明書提供的參數是以 230 V 為依據，於低電壓地區，此數據有可能不同。

數值可能因產品而異，並受使用條件以及環境條件影響。進一步資訊請見 [www.bosch-professional.com/wac](http://www.bosch-professional.com/wac)。

## 安裝

- ▶ **維修電動工具或換裝零、配件之前，務必從插座上拔出插頭。**

## 更換工具

- ▶ **安裝和更換銑刀時，最好戴上防護手套。**

您可以向您的專業經銷商，購買 **Bosch** 配件系列中各式各樣的原廠銑刀。

### 拆卸銑籠（請參考圖 A）

您必須先將修邊座 (2) 從驅動單元 (1) 上拆掉，這樣才能安裝銑刀。

鬆開銑籠 (2) 上的蝶形螺絲 (12)。

將驅動單元往上拔出。

### 更換彈式夾環（請參考圖 B）

您必須依照所使用的銑刀，於裝上銑刀之前，更換帶有彈式夾環 (8) 的鎖緊螺母。

銑刀裝好正確的彈式夾環之後，請遵循後續內容採取相關工作步驟。

固定在鎖緊螺母中的彈式夾環 (16) 必須留有一些間隙。鎖緊螺母 (8) 必須能輕鬆裝上。鎖緊螺母或彈式夾環若有受損，必須馬上更換。

將開口扳手 (18) 抵在工具夾座 (17) 上（請參考圖 C1）。

用開口扳手 (19) 沿逆時針方向旋開鎖緊螺母 (8)。



必要時得在安裝前，用軟毛刷子或壓縮空氣清潔所有的安裝部件。

請將新的鎖緊螺母裝到工具夾座 (17) 上。

將鎖緊螺母旋上，但勿鎖緊。

► **只要尚未裝上銼刀，就絕對不可透過鎖緊螺母將夾頭鎖緊。**否則會造成夾頭損壞。

### 裝上銼刀（請參考圖 C1 - C2）

根據各種用途，本公司提供了不同品質和款式的銼刀。

**高效能快速切削鋼材質的銼刀 (HSS)** 適合用來加工軟性材料，例如軟木和塑膠。

**採用硬金屬刀頭的銼刀 (HM)** 尤其適合用於具磨蝕特性的堅硬材料，例如硬木和鋁合金。

您可以向您的專業經銷商，購買博世配件系列中的各式各樣博世原廠銼刀。

只能安裝完好且乾淨的銼刀。

### 安裝修邊座（請參考圖 A）

您必須將銼籠 (2) 重新安裝到驅動單元 (1) 上，才能進行銼削。

鬆開銼籠 (2) 上的蝶形螺絲 (12)。

將驅動單元 (1) 推入至銼籠 (2) 裡。

鎖緊銼籠 (2) 上的蝶形螺絲 (12)。

**提示：**蝶翼螺絲 (12) 和滾花螺栓 (6) 可以互換。

► **安裝完畢後務必檢查驅動單元是否牢牢地裝在銼籠中。**

## 吸鋸塵 / 吸鋸屑

避免在未採取減塵措施的情況下進行工作。適合的吸塵裝置可減少危害健康的粉塵污染。工作場所要保持空氣流通。原則上，請使用適合的呼吸防護裝置。儘可能使用適合物料的吸塵裝置。請留意並遵守貴國與加工物料有關的法規。

### 對吸塵器之要求

建議軟管額定直徑	mm	<b>35</b>
所需負壓 <sup>A)</sup>	mbar hPa	≥ <b>230</b> ≥ <b>230</b>
所需流量 <sup>A)</sup>	l/s m³/h	≥ <b>36</b> ≥ <b>129.6</b>
建議過濾效率		粉塵等級 M <sup>B)</sup>

A) 電動工具的吸塵器連接頭功率值

B) 符合 IEC/EN 60335-2-69

請遵循吸塵器說明書。如果吸塵力下降，請停止工作並排除原因。

### 連接吸塵裝置（請參考圖 I）

將吸塵管（直徑 35 mm）(28)（配件）插到已安裝好的吸塵器轉接頭上。將吸塵管 (28) 與吸塵器連接起來（配件）。

本電動工具可直接連接到 **Bosch** 全能型吸塵器的插座上，該吸塵器具備遙控啟動功能。當您啟動本電動工具時吸塵器也會跟著啟動。

根據工作材質選擇合適的吸塵器。

吸集可能危害健康、可能致癌或乾燥的廢塵時，務必使用特殊吸塵器。

## 操作

► **注意電源的電壓！** 電源的電壓必須和電動工具銘牌上標示的電壓一致。

### 調整銼深

► **電動工具必須關閉電源，才能進行銼深調整。**

- 把已裝上銼刀的電動工具放到工件上。
- 重新打開修邊座 (2) 上的蝶翼螺栓 (12)，以用手或使用滾花螺栓 (6) 按照銼深刻度尺 (15) 調整所需的銼削深度。
- 鎖緊修邊座 (2) 上的蝶翼螺栓 (12)。
- 先實際操作以便檢查設定是否正確，必要時請修正設定。

## 操作機器

### 啟動 / 關閉

若要開啟電動工具電源，請將起停開關 (13) 移至 I。

若要關閉電動工具電源，請將起停開關 (13) 移至 0。

### 作業注意事項

- **保護銼刀免受沖撞和敲擊。**
- **維修電動工具或換裝零、配件之前，務必從插座上拔出插頭。**

### 銼削方向和銼削操作（請參考圖 D）

► **進行銼削時必須始終與銼刀運轉方向 (7) 保持相反（反向運作）。**若是順著銼刀的運轉方向（同向運作）銼削，電動工具可能從您的手上被扯開。

► **必須裝上銼籠 (2)，才可使用電動工具。**電動工具若是失控，可能導致人員受傷。

**提示：**請您留意，銼刀 (7) 必須始終突出到底座 (10) 之外。不可損壞模版或工件。

請視需要調整銼削深度。

開啟電動工具電源並將其靠在欲進行加工的位置上。

完成銼削後請關閉電動工具。

► **工具未完全靜止時，切勿將電動工具放下。**如果工具仍繼續轉動，可能造成人員受傷。

### 使用仿形襯套進行銼削（請參考圖 E1 - E3）

借助仿形襯套 (20) 即可將樣板輪廓或模版移植到工件上。

請根據模版或樣板的厚度，選用合適的仿形襯套。由於會因仿形襯套突出而多出一段高度，因此模版的厚度必須至少達 8 公釐（請參考圖 E1）。

► **銼刀直徑必須小於仿形襯套的內直徑。**

請卸下滑板 (9) 底部上的四顆圓柱頭螺絲，然後取下滑板。

將仿形襯套 (20) 裝到滑板內（請參考圖 E2）。

將滑板重新裝回到底座 (10) 上，但不要完全鎖死。滑板必須能夠自由活動。



為了確保銑刀中心點到仿形襯套邊緣的距離一致，必要時得適度調整，讓銑刀位在仿形襯套和滑板的中央。

- 校正滑板的位置，讓銑刀和仿形襯套位在滑板開口的正中央（請參考圖 E3）。
- 讓滑板保持在調整好的位置，並旋緊固定螺栓。

若要使用仿形襯套 (20) 進行銑削，執行步驟如下：

- 將已裝好仿形襯套 (20) 的電動工具靠在模板上。
- 往側邊施壓，讓已裝上仿形襯套的電動工具沿著模板推進。

### 修邊銑削或雕刻銑削（請參考圖 F）

進行修邊或雕刻時如果不使用平行擋塊，則銑刀上必須有導向桿頭或滾珠軸承。

將已啟動的電動工具慢慢地移近工件的邊緣，直到銑刀上的導向桿頭或滾珠軸承觸及工件邊緣為止。

然後沿著工件的邊緣推動電動工具。電動工具和工件表面之間要保持直角，不可傾斜。推進機器時如果用力過猛可能造成工件邊緣損壞。

### 使用平行擋塊進行銑削（請參考圖 G）

進行平行修邊切削時，可裝上平行擋塊 (21)。

利用螺母 (4) 將平行擋塊 (21) 固定在銑籠 (2) 上。

請利用平行擋塊上的蝶翼螺栓 (22) 將擋塊調整至所需深度。

將已啟動的電動工具用力均勻地向前推進。必須緊靠著平行擋塊，並沿著工件邊緣移動電動工具。

### 使用導向輔助件進行銑削（請參考圖 H）

導向輔助件 (23) 可讓您使用無導向桿頭或滾珠軸承的銑刀進行修邊銑削。

利用螺母 (4) 將導向輔助件固定至銑籠 (2) 上。

將電動工具沿著工件邊緣施力均勻地推進。

**橫向間距：**若要更改材料切除量，您可調整導向輔助件 (23) 上工件與滑輪 (26) 之間的橫向間距。

鬆開蝶形螺絲 (24)，藉由旋轉蝶形螺絲 (25) 調整至所需的橫向間距，接著再將蝶形螺絲 (24) 重新旋緊。

**高度：**請根據您所使用的銑刀以及待加工工件的厚度，調整導向輔助件的垂直定位。

鬆開導向輔助件上的螺母 (4)，將導向輔助件推挪至所需位置，然後再將螺栓重新旋緊。

## 維修和服務

### 維修和清潔

- ▶ 維修電動工具或換裝零、配件之前，務必從插座上拔出插頭。
- ▶ 電動工具和通風口都必須保持清潔，這樣才能夠提高工作品質和安全性。

如果必須更換連接線，請務必交由 **Bosch** 或者經授權的 **Bosch** 電動工具顧客服務執行，以避免危害機器的安全性能。

### 顧客服務處和顧客諮詢中心

我們的服務地址和保固條件連結可在最後一頁找到。

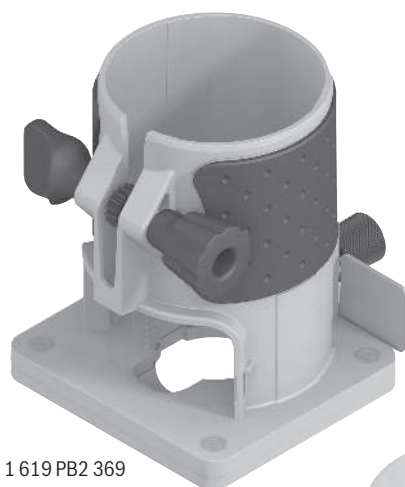
當您需要諮詢或訂購備用零件時，請務必提供本產品型號銘牌上 10 位數的產品機號。

### 廢棄物處理

必須以符合環保的方式，回收再利用損壞的機器、配件和廢棄的包裝材料。

不可以把電動工具丟入家庭垃圾中。

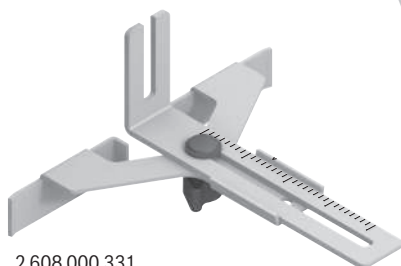




1619 PB2 369


 1619 PB3 058 (6 mm)  
 1619 PB3 057 (1/4")

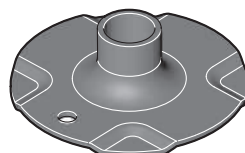

2 608 000 332



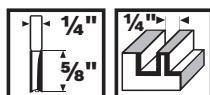
2 608 000 331



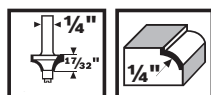
2 608 000 804



2 608 000 803


 1619 PB2 377 (17 mm)  
 2 609 110 254 (10 mm)


2 608 628 411



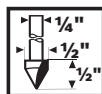
2 608 628 421



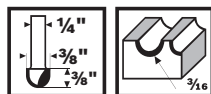
2 609 256 650



2 609 256 660



2 608 628 415



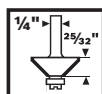
2 608 628 432



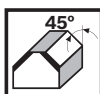
2 609 256 663



2 609 256 669



2 608 628 416

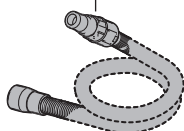


2 609 256 673





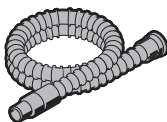
2 607 002 632



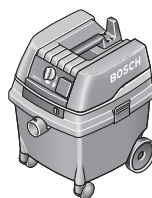
Ø 38 mm:  
1 600 A00 0JF (3 m)



GAS 20 L SFC



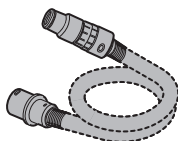
Ø 35 mm:  
2 607 002 163 (3 m)  
2 607 002 164 (5 m)



GAS 50 L SFC  
GAS 25 L SFC



Ø 22 mm:  
2 608 000 568 (5 m)  
Ø 35 mm:  
2 608 000 566 (5 m)



Ø 22 mm:  
2 608 000 567 (5 m)  
Ø 35 mm:  
2 608 000 565 (5 m)

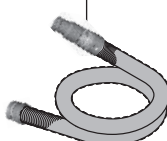


GAS 35 L SFC+  
GAS 35 L AFC  
GAS 35 M AFC



GAS 55 M AFC

2 608 000 585



Ø 35 mm:  
2 608 000 658 (1,6 m)



GAS 18V-10 L



Servicekontakte  
Service Contacts  
Contacts de Service  
Contactos de Servicio



<https://www.bosch-pt.com/serviceaddresses>

Garantiebedingungen  
Guarantee Conditions  
Conditions de Garantie  
Condiciones de Garantía



<https://www.bosch-pt.com/guarantee/202507>